

RETOUR D'EXPÉRIENCE

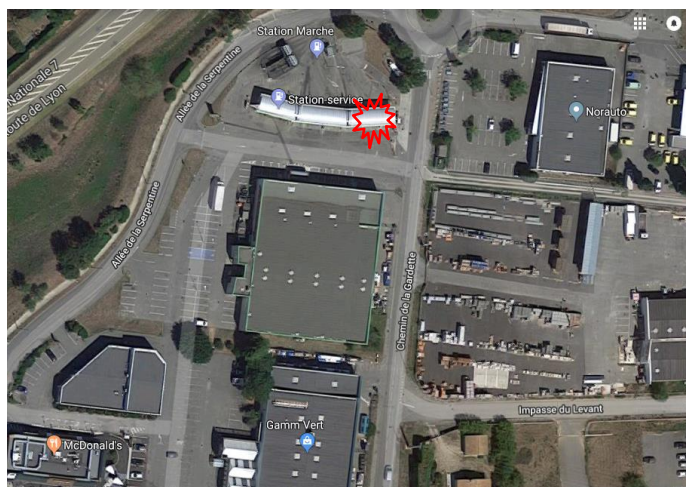
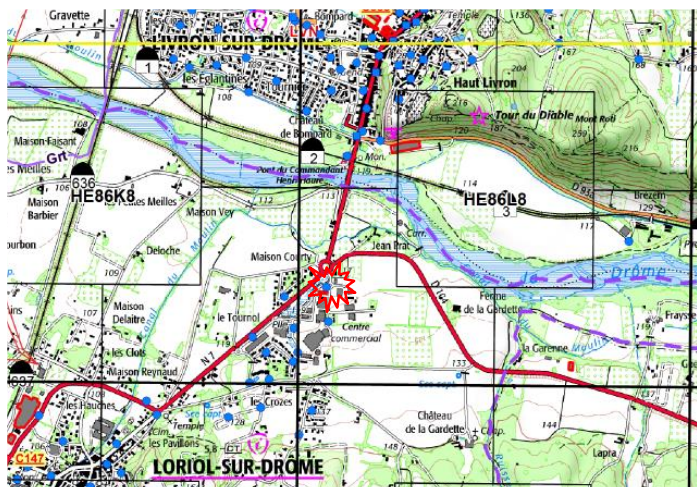
CDIS 26

Fuite de GPL sur un VL Parc des Crozes - Loriol

RETEX INC
GSO-DEP N°49

Contexte Opérationnel

Le vendredi 20 juillet 2018 à 09h49, les secours sont engagés pour une procédure propane classique à la station service Intermarché du parc des Crozes à Loriol. Suite au plein de GPL de son VL un client constate que le clapet de retour ne se ferme pas et que le gaz ressort par l'orifice de remplissage lorsque le pistolet est retiré.



Moyens engagés au départ



1 FPT

Situation à l'arrivée

- Fuite de GPL importante par l'orifice de remplissage.
- Réservoir de 21 litres plein.
- Pas de vent sur zone.

Premières actions engagées

- Mise en place d'un périmètre de sécurité.
- Évacuation de la station service.
- Établissement d'une LDV45.
- Tentative de bouchon de glace sur l'orifice de remplissage.
- Essais de fermeture du clapet de remplissage infructueux.
- Demande le renfort d'un chef de groupe.



Groupement
des
services opérationnels

service
doctrine, évaluation,
prospectives
opérationnelles

RETOUR D'EXPÉRIENCE

Situation Opérationnelle

À l'arrivée du CDG VAL DE DRÔME sur les lieux les actions suivantes sont engagées:

- mise à l'abri des ERP voisins,
- Demande le renfort de 1 FPT + VIRT + officier RT,
- alerte d'un SPV qui exploite un garage (Montoison) de la marque du VL impliqué,
- envoi d'un 2^{ème} officier RT à la concession de Valence pour récupérer des solutions techniques,
- obturation de la fuite en fixant le pistolet du volucompteur.

A ce stade il n'y a plus de fuite et deux idées de manœuvres sont rapidement envisagées mais non mises en œuvre:

- n°1 - isoler le réservoir en actionnant ses organes de sécurité,
→ impossible car le réservoir n'en est pas équipé



- n°2 - laisser la fuite purger le réservoir,
→ difficilement réalisable au vu du temps nécessaire à la vidange du réservoir et du périmètre de sécurité associé (longue fermeture de la station service avec une grosse perte d'exploitation)

Suite à un partage COS - exploitant - officier RT - technicien de maintenance des volucompteurs il est envisagé une 3^{ème} idée de manœuvre qui sera réalisée:

- n°3 - obturer la fuite avec le pistolet du volucompteur et désaccoupler le flexible via le système « break away ». Après avoir amarré le flexible sur le VL, celui-ci a été escorté vers la concession (avec le pistolet raccordé) par un FPT et l'officier RT ou le réservoir a pu être isolé.





Groupement des services opérationnels

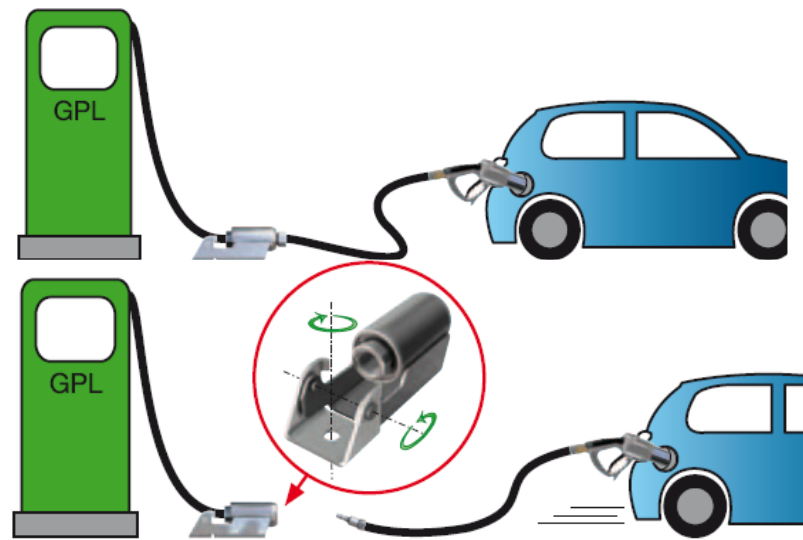
service doctrine, évaluation, prospectives opérationnelles

RETOUR D'EXPÉRIENCE

Situation Opérationnelle

Focus sur le système « break-away »

Système qui permet la déconnexion instantanée et la fermeture automatique du circuit en cas de traction sur le flexible d'alimentation (>280 N soit 28,5 Kg force).



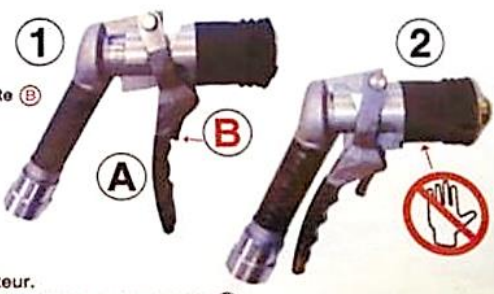
Focus sur les particularités des volucompteurs GPL

Les volucompteurs GPL sont différents de ceux pour le diesel ou l'essence ils ont notamment les particularités suivantes:

- le pistolet doit-être arrimé sur l'orifice de remplissage du véhicule (car la pression du GPL dans le réservoir à 20°C est d'environ 9 bars),
- le transfert du GPL liquide ne se fait qu'en maintenant un appui sur la commande du volucompteur (bouton vert).

POUR VOUS SERVIR EN GPL

- **Vérifier la position du pistolet :**
 - en position ① vous pouvez vous connecter.
 - en position ② appuyer sur la poignée (A), appuyer sur la languette (B) et relâcher la poignée (A) pour retrouver la position ①.
- **Connecter le pistolet :** introduire le pistolet bien dans l'axe de la coupelle pour que les 3 griffes s'engagent derrière son rebord. Presser la poignée (A) jusqu'au verrouillage.
- **Servez-vous :** appuyer sur le bouton vert du distributeur.
- **Déconnecter le pistolet :** appuyer sur la poignée (A), appuyer sur la languette (B) et relâcher la poignée (A).



⚠ Ne jamais poser la main sur l'extrémité du pistolet. Pour raccrocher le pistolet sur le distributeur, la poignée doit être en position ①.



CONSIGNE DE SÉCURITÉ
En cas d'incident, appuyer sur le bouton d'ARRÊT d'URGENCE et prévenir immédiatement le responsable de la station.





Groupement
des
services opérationnels

service
doctrine, évaluation,
prospectives
opérationnelles

ÉLÉMENTS DÉFAVORABLES

- Grosse affluence à la station service (vendredi chassé-croisé estival).
- Impossibilité d'isoler sur place le réservoir par la manipulation des organes de sécurité.

ÉLÉMENTS FAVORABLES

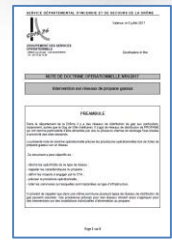
- Aucune fuite tant que le pistolet est connecté, donc pas d'urgence à agir.
- Intervention en journée de semaine (concession automobile ouverte).
- Grande coopération du directeur de la station service.
- Déviation facilement mise en place par la gendarmerie afin de laisser une partie de la zone commerciale en exploitation.
- Une ressource disponible via le service de maintenance des volucompteurs.

CE QU'IL FAUT RETENIR

- Prioriser l'action sur la source de la fuite.
- L'évacuation dans la zone d'exclusion (50 m mini) est la règle, la mise à l'abri doit être l'exception.
- Le pistolet fixé peut-être utilisé comme obturateur au niveau de l'orifice de remplissage.



- Présence d'un dispositif fusible « break-away » sur le flexible de GPL qui se désaccouple lors d'une contrainte d'environ une 30^{aine} de kg.



[NDO 06 intervention sur les réseaux propane](#)



[Fiche MOD INC.13 procédures réseaux propane](#)



[NDO 02 intervention d'urgence sur les véhicules](#)



[GODR IUV SDIS 86](#)

